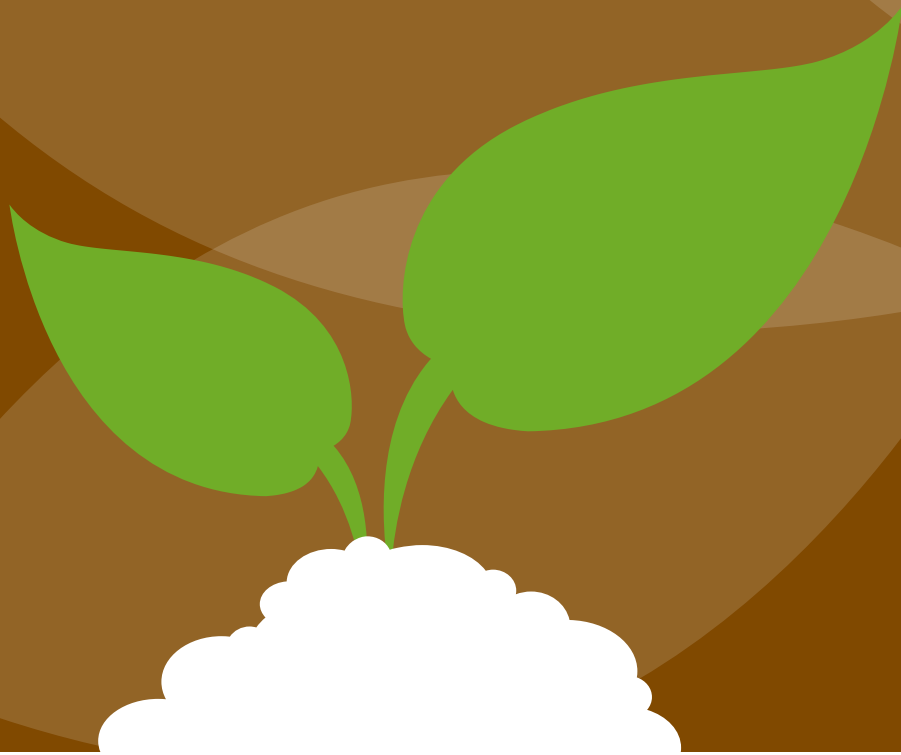


Sociální zemědělství

sbírka příkladů dobré praxe
v zemích Visegrádu



EVROPSKÁ UNIE
Evropský zemědělský fond pro rozvoj venkova
Evropa investuje do venkovských oblastí
Program rozvoje venkova



MINISTERSTVO ZEMĚDĚLSTVÍ

Sociální zemědělství

sbírka příkladů dobré praxe
v zemích Visegrádu

Apolka Ujj, Jan Moudrý, Veronika Čurná, Tomáš Chovanec,
Beatrix Csapó, Aranka Kléger, Elżbieta Kmita-Dziasek,
Józefina Król, Magdaléna Lacko-Bartošová



Úvodní slovo k překladu

Publikace, kterou držíte v ruce, patří do souboru celkem čtyř zahraničních textů, které byly vybrány k překladu do češtiny z široké škály zahraniční literatury a které z různých aspektů pojednávají o sociálním zemědělství/podnikání. Kromě této publikace Social Farming Best Practice Collection in Visegrad Countries, což je výstup projektu Social Farms in Visegrad Countries představující příklady sociálního zemědělství v zemích V4, se dále jedná o publikaci s názvem Get your Hands Dirty z dílny Federation of City Farms and Community Gardens UK, která se zaměřuje na využití aktivit inspirovaných zemědělskými činnostmi při práci se školními dětmi. Další překládaná publikace je Effects of Care Farms, který autorsky zpracovala Marjolein Elings z Plant Research International, Wageningen UR a věnuje se v ní účinkům, které má pobyt na farmě na vybrané osoby se znevýhodněním. Poslední publikace s názvem Unbegleitete minderjährige Flüchtlinge in der Sozialen Landwirtschaft, která vznikla pod vedením organizace Thüniger ökoherz, se věnuje sociální integraci migrantů na farmách.

Sociální farmy v zemích Visegrádu

Sociální integrace znevýhodněných skupin osob představuje složitou výzvu na vnitrostátní i mezinárodní úrovni v celé Evropě i celosvětově. V zemích Visegrádu (V4) zahrnujících Českou republiku, Maďarsko, Polsko, Slovensko, existuje naléhavá potřeba pokroku ve znalostech o sociálním zemědělství, aby nástroji využitelnému k dosažení uvažovaných cílů. V oblasti sociálního zemědělství se jedná o komplexní přeformulování zemědělství a venkovských oblastí tak, aby poskytovaly sociálně a environmentálně udržitelné modely ve srovnání s tím, co je výsledkem v rámci dominantního modelu zemědělského hospodaření. Zemědělské podniky se sociálním akcentem mohou svou sociální roli plnit v širší míře, než je to běžné v klasických zemědělských společnostech. Mohou sloužit jako vhodné lokality a střediska pro celou řadu terapeutických, vzdělávacích, společenských a dalších aktivit, což je žádoucí pro širokou škálu účastníků, kteří mohou těžit jak ze zemědělské práce, tak ze sociální interakce.

Proč V4?

Pozadí a historie rozvoje sociálních farem v západoevropských a severoevropských zemích se liší stát od státu, nicméně existují určité podobnosti, které si lze uvědomit s ohledem na osvědčené postupy. Pozorujeme-li iniciativy v oblasti sociálního zemědělství v zemích

západní a/nebo severní Evropy, vidíme, že zpravidla vznikly mnohem dříve než podobné iniciativy v zemích střední a východní Evropy. Načasování zavádění a šíření iniciativ sociálního zemědělství může souviset s kulturou konkrétní země, s využitím různých zdravotních a sociálních služeb nebo s různými provozními formami v jejich zemědělském a sociálním odvětví. V zemích Visegrádu je hnutí za sociální zemědělství stále spíše na začátku, a přestože studie podrobně zdokumentovaly zásady fungování, cíle, cílové skupiny, přínosy a osvědčené postupy, které lze přizpůsobit ze západních a severních zemí, země V4 stále čelí společným obtížím a výzvám souvisejícím se společnou historií a relativně nedávným spuštěním programů sociálního zemědělství. Významným právním omezením, které brání zřizování sociálních farem v zemích V4, je například skutečnost, že dosud chybí zcela podrobné a konkrétní právní úpravy programů sociálních farem a národní vlády si teprve nedávno začaly uvědomovat potenciální přínosy sociálních farem. Kromě těchto právních problémů neexistuje žádná ucelená místní ani celostátní strategie týkající se sociálních farem, a navíc stále přetrvávají byrokratické překážky.

Proč se zabývat příklady dobré praxe ve V4?

Obecným cílem této brožury je představit osvědčené postupy zemí V4 v oblasti sociálního zemědělství a zároveň uznat společný historický vývoj zemědělství v regionu a celkový dopad na vývoj sociálních farem. Soubor příkladů byl vytvořen s přihlédnutím k řadě klíčových faktorů, včetně srovnatelné zemědělské pozice v Evropě ve vztahu k zeměpisným a tržním faktorům, společným strukturálním podmínkám pro dosažení úspěšného fungování systémů sociálních zemědělských podniků a podobným potížím a výzvám vyplývajících z postupů před změnou režimu (zemědělské odvětví zemí V4 bylo řízeno podle téměř stejných zásad, charakterizovaných zejména kolektivizací, velkými zemědělskými družstvy ve vlastnictví státu, intenzifikací rostlinné i živočišné výroby, atd.).

Shromáždění souboru osvědčených postupů V4 pomůže úspěšnému rozvoji stávajících i budoucích sociálních farem v právním rámci zemí Visegrádu střední a východní Evropy, kde lze sociální pilíře začlenit do zemědělské politiky na místní, vnitrostátní a mezinárodní úrovni.

Struktura souboru příkladů dobré praxe

Při sestavování souboru příkladů dobré praxe ve V4 jsme se zaměřili na jednoduchost a praktičnost. V souladu s tím jsou po každém specifickém popisu země V4, který se týká sociálního zemědělství, prezentovány příklady dobré praxe podle obdobného souboru parametrů (praktické podrobnosti, finanční aspekty, výsledky činnosti, výhledy do budoucna atd.), aby bylo srovnání efektivnější. Vedle sociálních farem jsou prezentovány i relevantní projekty a zemědělské sítě, protože v některých zemích (konkrétně v Polsku) jsou tyto iniciativy důležité pro rozvoj sociálního zemědělství a jsou s ním do značné míry provázány.

Obsah

Úvodní slovo k překladu	2
Sociální farmy v zemích Visegrádu	2
SOCIÁLNÍ ZEMĚDĚLSTVÍ V ČESKÉ REPUBLICCE	5
POMOC Týn nad Vltavou, z. s.	8
Svobodný statek na soutoku, o.p.s.	13
SOCIÁLNÍ ZEMĚDĚLSTVÍ V MAĎARSKU	18
Sociální farma Baráthehy	20
Filadelfská evangelická církev – Sociální družstvo Koruna Filadelfie	24
SOCIÁLNÍ ZEMĚDĚLSTVÍ V POLSKU	29
Care Farms – budování sítě spolupráce	31
Osada Burego Misia – farma a domov pro znevýhodněné osoby	35
SOCIÁLNÍ ZEMĚDĚLSTVÍ NA SLOVENSKU	39
Gazdovský dvor Branovo	41
Spoločnosť priateľov, detí, mládeže a rodín, o.z.	45
Závěr	48

SOCIÁLNÍ ZEMĚDĚLSTVÍ V ČESKÉ REPUBLICE

Sociální zemědělství je v České republice staronovým pojmem. Ačkoliv o něm pod tímto názvem mluvíme teprve v posledních letech, z historického pohledu zemědělství vždy plnilo také sociální funkci. Míra jejího plnění se měnila v návaznosti na vývoj a trendy v zemědělství. V souvislosti s intenzifikací a přechodem na velkokapacitní hospodaření a souběžným snižováním potřeby lidské práce v zemědělství, se význam sociální funkce zemědělství výrazně snížil. Součástí tohoto trendu jsou společně pro zemědělsky vyspělé země, avšak v řadě z nich je snahou národních zemědělských politik tento jev mírnit a sociální funkci zemědělství posilovat. Ať už je motivací udržení obyvatelstva ve venkovském prostoru, podpora zemědělského podnikání i v rámci malých farem, udržení zaměstnanosti a pracovních příležitostí na venkově, či jiné faktory, sociální zemědělství je jedním z nástrojů, s jehož pomocí můžeme těchto cílů dosahovat.

Obdobnou roli hraje sociální zemědělství i v České republice. V praxi existuje již řadu let, ačkoliv k jeho formálnímu vymezení se dostáváme teprve v posledních letech. S rozvojem alternativních zemědělských systémů, směřujících k extenzifikaci zemědělského hospodaření a jeho udržitelnosti ke konci dvacátého století, se začala sociální funkce zemědělství opět rozvíjet. Po dílčích praktických aktivitách i teoretických projektech v letech 1990 až 2010 došlo v roce 2013 k nastartování současné vlny směřující k vymezení, definování a koncepčnímu rozvoji sociálního zemědělství. Koncept sociálního zemědělství v jeho současné podobě se do České republiky dostal na základě mezinárodních projektů. Se základními myšlenkami konceptu se poměrně rychle ztotožnilo několik farem a aktérů, kteří iniciovali jejich další propagaci. V roce 2015 vznikla při Ministerstvu zemědělství **me-zirezortní Pracovní komise sociálního zemědělství** složená ze zástupců Ministerstva zemědělství, Ministerstva práce a sociálních věcí, zástupců akademického, ziskového i neziskového sektoru, která se konceptem zabývá na více úrovních. Objevují se vzdělávací aktivity, sociální zemědělství je tématem řady realizovaných projektů na národní i mezinárodní úrovni a vznikla a stále se rozvíjí a rozšiřuje i infrastruktura umožňující koncepční chod a rozvoj sociálního zemědělství. Vedle působení Pracovní komise sociálního zemědělství byla v roce 2017 založena národní **Asociace sociálního zemědělství**, coby platforma pro spojování a součinnost jeho aktérů. K šíření myšlenek sociálního zemědělství přispěla i **Tematická pracovní skupina** s názvem „Sociální zemědělství – návrh systému opatření pro podmínky ČR“, která byla založena v rámci aktivit Celostátní sítě pro venkov. Vznikají i další iniciativy a organizace zaměřující se na rozvoj dílčích oblastí sociálního zemědělství. Významným aspektem se jeví dílčí podpora sociálního rozměru zemědělství i v rámci Programu rozvoje venkova.

Sociální zemědělství – sbírka příkladů dobré praxe v zemích Visegrádu

Sociálnímu zemědělství se v současnosti v České republice věnují řádově desítky organizací. Z pohledu zemědělské složky sociálního zemědělství je zřejmý rozdíl mezi subjekty, které byly původně zemědělské a nabídku sociálních aktivit zahrnuly později, a subjekty, kde byl postup opačný, tj. zemědělské aktivity doplnily portfolio sociálních služeb a vzdělávacích programů. To se odráží zejména ve struktuře zemědělských činností a jejich rozsahu. Běžnějším modelem dosavadní praxe je připojení zemědělských činností k sociálním a vzdělávacím aktivitám. Zemědělské činnosti jsou zařazovány jako forma terapie, prostředek pedagogického rozvoje, či jako nástroj sociálního podnikání, kde zemědělství slouží spíše jako doplňková činnost, jejíž ekonomický výsledek je zpravidla vedlejší. Roste však i počet primárně zemědělských subjektů, které svou činnost o sociální složku a aspekty sociálního zemědělství rozšířily.

Vlastní zemědělské aktivity v rámci sociálního zemědělství jsou velmi různorodé, přičemž zasahují prakticky do celého spektra běžných zemědělských činností. Pokud se jedná o rostlinnou produkci, výrazně je rozšířeno pěstování ovoce, zeleniny, bylinek, ale i dalších plodin, a to zejména tam, kde je tato činnost realizována na menších plochách a vyžaduje ruční práci, a je možné zapojit cílové skupiny sociálního zemědělství do celého cyklu pěstování zemědělských plodin. V živočišné výrobě převažuje, v případě přímého zapojení cílových skupin sociálního zemědělství, chov drobnějších zvířat (ovce, kozy, králíci, drůbež), případně chov včel, avšak nechybí ani chov skotu, prasat, či koní.

Z pohledu sociálního zemědělství je velmi důležitou složkou zpracování vlastní produkce, které probíhá ve většině případů pro vlastní potřebu, ale může zároveň sloužit i jako zdroj produktů s vyšší přidanou hodnotou, zajišťující, či výrazně podporující, ekonomickou udržitelnost sociálních farem. Zpracováváno je obvykle mléko, zelenina, ovoce, v některých případech med, či maso. Zpracování produktů a výroba např. sýrů, křídla, moštů atd. jsou velmi významné i z pohledu motivace klientů, pro které je přínosné vidět finální produkt své činnosti. Někteří klienti se podílejí na přímém prodeji výrobků ve faremním obchodě či na farmářských trzích. Většina farem realizujících sociální zemědělství se cíleně věnuje i dalším mimoprodukčním aktivitám vázaným na zemědělskou činnost a farmu, zejména péči o krajinu, agroturistiku a kulturní a společenské akce (např. dožínky, programy pro rodiny s dětmi atp.).

Limitujícími faktory rozvoje sociálního zemědělství v České republice jsou v současnosti např. ne zcela dobře fungující systém financování aktivit, jejich krátkodobost, nejistota finančních zdrojů apod. Problémem zasahujícím nejen sektor sociálního zemědělství je i nedostatek půdy, pozemků a někdy i nemovitostí, který brání většímu rozvoji zemědělských činností. V některých případech je obtížné získat i dostatečné personální zajištění.

Rozvoj konceptu sociálního zemědělství v České republice bude ovlivněn řadou vnitřních i vnějších faktorů. Vedle pokračujícího vymezování definice a legislativního rámce, budou zřejmě klíčové oblasti vzdělávání, propagace a podpory. Dílčí kroky v rámci rozvoje sociální-



ho zemědělství v ČR budou pravděpodobně kopírovat situaci v zemích, kde je koncept sociálního zemědělství již rozvinut. V rámci vzdělávání bude nutné vytvoření odborné základny pro vzdělávání pracovníků v sektoru sociálního podnikání v základech zemědělských činností a zejména zemědělské odborníky v základech konceptu sociálního zemědělství a práce s jeho cílovými skupinami. Spolupráce takto připravených odborných pracovníků umožní vytvoření optimálních podmínek pro realizaci sociálního zemědělství v praxi.



Příklady sociálního zemědělství v ČR

POMOC TÝN NAD VLTAVOU, Z. S.

POMOC Týn nad Vltavou, z.s.
Čihovice 30, 375 01 Týn nad Vltavou
info@pomoc-tyrn.cz, www.pomoc-tyrn.cz



Představení farmy/sítě

Sdružení POMOC Týn nad Vltavou bylo založeno v roce 1996 a od roku 1997 začala v Čihovicích vznikat první pracoviště. Původně sdružení, nyní spolek, vznikl jako sdružení lidí, kteří chtějí pomáhat osobám s postižením v rámci rodinné farmy, společně s nimi žít a umožnit jim podílet se na smysluplné práci. V rámci nově vzniklého institutu v roce 1998, tzv. chráněné dílny, byla založena společnost s ručením omezeným (předobraz dnešního sociálního podnikání). V současné době je zde zaměstnáno téměř 200 zaměstnanců, z čehož cca 120 klientů je se změněnou pracovní schopností. Zároveň cca 16 klientů dochází do stacionáře a sociálně terapeutických dílen. V rámci spolupráce s místními farmami je dále zaměstnáváno cca 30 osob v zemědělských provozech. Ostatní osoby pracují v keramické, zahradnické, textilní a truhlářské dílně.

Napojení na zemědělství a obecně na venkov je jedním ze základních kamenů práce společnosti POMOC Týn nad Vltavou, z.s. („spolek POMOC“). Velkým impulzem a pomocí při rozjezdu organizace byl společný projekt s francouzskou vzájemnou pojišťovnou MSA (Mutualité sociale agricole), který realizovali ve spolupráci s Agrární komorou ČR a Ministerstvem zemědělství. Spolek je dlouhodobě metodickým pracovištěm Ministerstva zemědělství a Jihočeské univerzity. Zpočátku byly aktivity zaměřeny na začleňování lidí s postižením v rámci zemědělských farem. V současné době (i v souladu s vizí EU o udržitelném rozvoji a „GREEN CARE“) jde již o práci s klienty v širším kontextu sociálního zemědělství.

Spolek POMOC dlouhodobě spolupracuje se zemědělskou farmou Dvůr Čihovice. Farma se zaměřuje především na rostlinnou a živočišnou výrobu. Farma produkuje čerstvé krav-



ské mléko s referenčním obsahem tuku 3,55%, které prodává široké veřejnosti z automatu instalovaném přímo v areálu dvora. V současné době farma obnovuje pastviny, rozšiřuje chov ovcí, zajišťuje chov koní a ve dvouhektarovém rybníku chová ryby. Farma spolupracuje se spolkem POMOC při uskutečňování pracovní rehabilitace lidí se zdravotním postižením, spolupodílí se na provozu střediska hippoterapie a využívá služeb chráněných dílen, zvláště pak dílnu údržby. Dvůr Čihovice obhospodařuje 320 ha polí, luk a pastvin. V rostlinné výrobě hledají pracovníci i postupy odpovídající malofaremnímu hospodaření, které umožňují dosáhnout rentabilitu zemědělské produkce rozličných plodin z malých produkčních ploch.

Spolek POMOC spolupracuje s Biofarmou Sady sv. Prokopa v Temelíně, která obhospodařuje cca 22 ha ovocných sadů a jahodových polí. Ve spolupráci s dalšími dílnami bylo realizováno oplocení, obnova sadů a výsadba nových rezistentních stromů. V rámci zemědělského provozu zde nacházejí uplatnění klienti s různými typy invalidity.

Praktické detaily

Hlavní cílová skupina	Osoby se zdravotním postižením
Účel	Pracovní rehabilitace lidí se zdravotním postižením
Realizované aktivity	<p>Provoz střediska hipoterapie a ergoterapie</p> <p>Provoz chráněných dílen (Dřevozpracovna, Pomocníci, Sadaři, Technické služby)</p> <p>Provoz kontaktního místa pro zaměstnávání zdravotně znevýhodněných a osob starších padesáti let</p> <p>Organizátor tradičních čihovických dožínků</p> <p>Zemědělské činnosti se orientují na:</p> <ul style="list-style-type: none"> rostlinnou i živočišnou výrobu produkci kravského mléka obnovu pastevních areálů pro ovce a kozy chov koní chov ryb
Iniciátor aktivit	Jiří Netík senior, předseda spolku a Rady spolku
Inspirace a motivace	Spolek POMOC Týn nad Vltavou, z.s., byl založen v roce 1996 a jeho hlavní myšlenkou bylo vytvořit dobrovolné společenství lidí, kteří projeví upřímný zájem podílet se na výstavbě a realizaci sociálních, charitativních a zdravotnických zařízení, která budou sloužit a doposud slouží potřebným lidem bez ohledu na jejich vzdělání, národnost, rasu a přesvědčení
Podpora a partneři	<p>Jihočeská univerzita v Českých Budějovicích</p> <p>Ministerstvo zemědělství</p> <p>Různé dobrovolnické programy</p>
Začátek aktivity	1996
Délka pracovní doby klienta	Délka pracovní doby je závislá na aktuální situaci a zdravotním stavu klientů. Zpravidla je délka pracovní doby od 5-8 hodin několikrát v týdnu. Menší část zaměstnanců je zaměstnána na celý úvazek



Struktura a zdroje

Dvůr Čihovice obhospodařuje 320 ha polí, luk a pastvin a stádo skotu čítá 80 krav, je realizován chov ovcí a ve dvouhektarovém Čihovickém rybníku také chová ryby. Biofarma v Temelíně obhospodařuje cca 22 ha ovocných sadů a jahodových polí.

Finanční aspekty

Hlavní zdroje financování	Prodej vlastních produktů Evropský sociální fond (ESF) Podpůrný a garanční rolnický a lesnický fond (PGRLF) Ministerstvo zemědělství (MZe) (Program rozvoje venkova (PRV)) Ministerstvo práce a sociálních věcí (MPSV) Úřad práce
----------------------------------	--

Ostatní důležité informace

Dvůr Čihovice se skládá ze dvou stavení, kde je možné ubytování.

Ke dvoru patří pole a pastviny, po kterých se pohybuje typická zemědělská fauna: krávy, ovce, koně, psi a kočky. Dvůr Čihovice má u rybníka také svou vlastní kapli Svaté Anežky, která je zajímavá svým architektonickým provedením připomínajícím Noemovu archu. Za rybníkem se nachází další nově zrekonstruovaná budova poskytující samostatné startovací bydlení pro handicapované osoby.

Vedle Dvora Čihovice se nachází Domov sv. Anežky, jehož služby se orientují na osoby s lehkým mentálním postižením. Jeho pracovníci pomáhají klientům s integrací do běžného života zejména prostřednictvím prací v zemědělském provozu Dvora Čihovice.

V Domově sv. Anežky se dále nacházejí keramické, tkalcovské a truhlářské chráněné dílny, jejichž produkty se vyznačují originalitou a kvalitou.

Výsledky a výstupy

Přímé výstupy	Výhodná poloha farmy na periferii Týna nad Vltavou s dobrým dopravním spojením s většími městy, zdravé životní prostředí, odborné znalosti a zkušenosti farmáře, známost farmy v širokém okolí, kvalitní welfare zvířat a dobrá spolupráce se zahraničím
Silné stránky	Pestrá nabídka bioproduktů Diverzifikovaná zemědělská produkce Možnost zaměstnávat celé rodiny Stálé investice do rozvoje farmy
Slabé stránky	Nízká poptávka po dražších bioproduktech Vysoká nákladová náročnost zemědělských i zpracovatelských činností se zapojením klientů, která při stávajících technologických postupech nemůže být snížena (značná energetická náročnost)
Širší dopad	Hlavní důraz je na farmě kladen na zaměstnávání osob se zdravotním postižením, které přijdou samy z vlastní iniciativy. Pokud to jde, je takový člověk zaměstnán, i když pro něj není vytvořena žádná konkrétní pozice. V řadě případů tyto osoby zůstávají na trvaný pracovní poměr, přičemž někdy dochází i k reorganizaci pracoviště

Plány pro budoucnost

- Rozvíjet činnosti farmy, a to jak v technologiích, tak i samotných produktech.
- Klást důraz na kvalitu produktů a jejich distribuci především v rámci regionu.
- Podávání projektů podporujících zaměstnávání a investice do technologií.
- Rozvoj spolupráce s podobně zaměřenými organizacemi v ČR i okolních zemích.

Závěr

Spolek POMOC v zájmu svého udržení a zachování dobrých vztahů podporuje spolupráci s místní samosprávou mikroregionu, úřadem práce a dalšími místními aktéry. Hned od počátku se zapojil do prvního komunitního plánu sociálních služeb, ve stejném období se stal jedním ze zakládajících členů místní akční skupiny. Považuje za důležité, aby místní samospráva byla do takovýchto aktivit zapojena, i když to nemá okamžitý přínos. Město Týn nad Vltavou je členem dozorčí i správní rady organizace a má vliv na to, co se v organizaci děje.

SVOBODNÝ STATEK NA SOUTOKU, O.P.S.

Svobodný statek na soutoku, o.p.s.

České Kopisty 5, 412 01 Terezín

info@svobodny-statek.cz

www.svobodny-statek.cz



Představení farmy/sítě

Organizace Svobodný statek na soutoku, o. p. s. a Camphill na soutoku, z. s. (dříve Camphill České Kopisty) jsou založeny na myšlence Camphill, která vznikla během 21. století. Zemědělské aktivity byly od počátků v roce 2004 součástí činností organizace Camphill České Kopisty. Byly úzce propojeny se sociálními aktivitami organizace, včetně zdrojů jejich financování. Od počátku však byl kladen důraz na snahu o ekonomickou udržitelnost zemědělských aktivit, které neměly být pouhým terapeutickým či vzdělávacím nástrojem, ale i zdrojem příjmu. Zemědělské aktivity, resp. náklady na ně, však byly v počátcích poměrně značné a rentabilita nízká. Proto bylo téma jejich dalšího směřování, či vůbec zachování, opakovaně otevíráno a řešeno. Varianta navrhuující zmenšení obhospodařovaných ploch na cca 0,5 ha a zaměření zejména na terapii a pěstování zeleniny pro kuchyni organizace byla nakonec zamítnuta a přednost dostala varianta podporující zemědělský růst. Obdělávaná plocha byla zvětšena na 2,1 ha a zemědělská část dostala jasnější vizi v podobě samostatného ekonomicky udržitelného zemědělského celku. Počátky zemědělské činnosti byly provázeny mnoha problémy jako např. potížemi se zaplevelením, nedostatkem lidí a nedostatkem finančních prostředků na rozvoj.

Celý zemědělský systém byl a stále je založen na ruční práci lidí. Významná je spolupráce s dobrovolnickou organizací INEX-SDA, na jaře a v létě je zaměstnáváno mnoho brigádníků, rozvíjí se spolupráce se školami. Koncept sociálního zemědělství je reprezentován i zaměstnáváním několika spolupracovníků ze sociálně slabších vrstev, rozvíjí se i dobrovolnická činnost, společenský život v komunitě a péče o osoby se specifickými potřebami.

Samotný Svobodný statek na soutoku, o. p. s., vznikl v roce 2012. V dnešní době obdělává pole o rozloze 11 hektarů a stará se o starou budovu památkově chráněné farmy, která se postupně rekonstruuje. Z hlediska pěstování se zaměřují na biozeleninu, byliny, květiny a ovocný sad. Pěstují více než 50 druhů zeleniny v biodynamickém režimu hospodaření.

Sociální zemědělství – sbírka příkladů dobré praxe v zemích Visegrádu

Obyvatelé Camphill na soutoku, z. s. pomáhají několik dní v týdnu se zemědělskými aktivitami pracovníkům Svobodného statku na soutoku, o. p. s. Pracují na poli a na zahradě a do zemědělské činnosti se zapojují tak, jak jim to jejich mentální a fyzické schopnosti umožňují. Stávají se součástí zemědělského týmu, což v nich posiluje pocit užitečnosti a důležitosti i pro okolní svět.

Cíle společnosti jsou:

1. Obnova krajiny, společnosti a postavení zemědělce v nich
2. Vznik svobodné farmy na principech biodynamického zemědělství
3. Vytvořit na farmě prostor pro pracovní, vzdělávací a společenská setkání
4. Jednat a tvarovat se smyslem pro krásu a pravdivost
5. Ve svém úsilí navázat na návrhy a práci Rudolfa Steinera a Karla Königa a na zemědělskou činnost Eugena Krause

Jako společnost poskytující veřejné služby zajišťují tyto obecně prospěšné služby/aktivity:

1. Podporu a praktické vytvoření platformy pro biodynamické zemědělství, rozvoj zdravé krajiny a podporu ekologických a jiných alternativních způsobů zemědělství.
2. Podporu členů komunity „Camphill“ poskytováním zeleniny, zprostředkováním možností sociálního podnikání a zajišťováním podpory znevýhodněným skupinám občanů v rámci komunity Camphill v Českých Kopistech.
3. Vytváří prostor pro setkávání lidí se znevýhodněnou skupinou spoluobčanů. Zprostředkovávají informace o biodynamickém zemědělském systému organizováním seminářů, školením pro děti a mládež, zajišťováním stáží a organizací práce dobrovolníků, výměnou zkušeností na mezinárodní úrovni. Pořádají setkání s cílem podpořit utváření pozitivního pohledu dospělých, mladých lidí a dětí na zemědělství a postavení farmáře ve společnosti.
4. Podporu rozvoje řemesel a uměleckých dovedností.
5. Provozují ekologické zemědělství s důrazem na ekologickou zeleninu; zajišťují spásání travních porostů; hospodaří formou „přátelské péče“ o půdu, která podporuje zadržování vody v krajině; v péči o zvířata respektují jejich přirozené potřeby.



6. Organizují maloobchod a velkoobchod v duchu udržitelného rozvoje, ekologického přístupu k Zemi a humanistické spolupráce nejen na komerčním základě. Podporují biokultivaci a šetrné zacházení s půdou (společná distribuce bioproduktů s jinými pěstiteli).

Praktické detaily

Hlavní cílová skupina	Osoby se zdravotním postižením
Účel	Osvěta Zemědělství Zapojení do společnosti
Realizované aktivity	Vzdělávání Rozvoj maloobchodního a velkoobchodního trhu s bio produkty Spravedlivý marketing Obchodní a zemědělská spolupráce Pěstování rostlin a chov zvířat
Iniciátor aktivit	Skupina lidí z Camphillu České Kopisty (zakládající a sesterská organizace), kteří současně realizovali zemědělské aktivity
Inspirace a motivace	Země a její krása, která nebyla vidět
Podpora a partneři	Ministerstvo zemědělství
Začátek aktivity	2012
Délka pracovní doby klienta	Nemají klienty, pouze spolupracovníky, protože je to „obchodní“ organizace. Sociální práci zajišťuje zakládající organizace Camphill na soutoku, z.s.

Struktura a zdroje

Průběžně je zaměstnáno 6 až 8 zaměstnanců, z toho 2–3 v kanceláři, ostatní osoby vykonávají zemědělskou a vzdělávací činnost

Pronajatá půda: kolem 9 hektarů orné půdy a 2 hektary pastvin, skleníků (80m²), polytunel (180m²). Pronajatá usedlost: obytný prostor, sklep, stáje. Pole a sklady jsou zapůjčené od Camphill na soutoku, z.s.

Strojní vybavení: Jeden velký traktor pro zpracování půdy, jeden malý traktor pro kultivaci a jeden ještě menší pro přepravu nářadí, vody, sklizené zeleniny atd. Dva transportéry pro dodávku zeleniny, jeden osobní automobil pro 9 osob (slouží také k přepravě zeleniny).

Finanční aspekty

Hlavní zdroje financování	Farma usiluje o finanční nezávislost. Většina jejích zdrojů pochází z prodeje vlastní zeleniny nebo produktů (90 %)
----------------------------------	---

Ostatní důležité informace

- Pěstují zeleninu pro komunitu Camphill
- Rozvíjí zemědělství podporované komunitou, usilují o navázání vztahu s koncovým zákazníkem
- Spolupracují s waldorfskými školami
- Snaží se o vytvoření umělecké krajiny a prostoru

Výsledky a výstupy

Přímé výstupy	100 dobrovolníků ročně 6 zaměstnanců na plný úvazek Terénní úpravy 260 členů v komunitou podporovaném zemědělství Marketing - domácí i mezinárodní (Sasko) odbyt Dlouhodobě zdravý, soběstačný a udržitelný zemědělský organizmus, který se stále vyvíjí
Silné stránky	Zavedená zdravá organizace Dobry marketing Vlastní logistika a mechanizace Několik let zkušeností Dobrovolná práce a osobní nadšení Spolupráce se zakládající organizací Camphill na soutoku, z.s. (vzájemná pomoc) Diverzifikované plodiny: 50 druhů zeleniny, více než 200 odrůd



Slabé stránky	<p>Křehká sociálně-osobní situace</p> <p>Vyšší stres pro řízení</p> <p>Mnoho fyzické práce po celý rok</p> <p>Nejasné vztahy s Camphill na soutoku, z.s.</p> <p>Snaha o nehierarchickou společnost (problematická rozhodnutí)</p> <p>Pole a budovy v záplavové zóně</p>
Širší dopad	<p>Práce se školami</p> <p>Spolupráce s biodynamickými farmáři</p> <p>Platforma pro pěstování biozeleniny</p> <p>Podpora povědomí o tom, kdo je zemědělec „jako takový“</p> <p>Demonstrace příkladu pro místní farmáře a zemědělce, že je možné dělat zemědělství i jinak</p> <p>Biodynamické principy</p>

Plány pro budoucnost

- Dokončit rekonstrukci budovy farmy
- Rozvíjet produkci ovoce a květin
- Investovat do chladicích systémů v transportních automobilech a skladech zeleniny
- Dokončit a provozovat „bio zpracovnu“
- Rozvíjet umění v krajině
- Zaměřit se více na vzdělávání

Závěr - motto

Sociální zemědělství je způsob života a cesta k poznání krajiny a života v ní plynoucího. To je v dnešní době intenzifikovaného zemědělství výzva.

SOCIÁLNÍ ZEMĚDĚLSTVÍ V MAĎARSKU

V Maďarsku se první sociální farmy začaly objevovat po roce 2000. V roce 2003 byl zahájen vládní program na podporu zřizování farem, které poskytovaly podporu pacientům s autismem a jejich rodinám, což vyústilo ve vznik asi 15 subjektů se službami specifickými pro autismus a zaměstnaneckými programy. S úbytkem finančních prostředků růst a rozvoj těchto subjektů stagnoval. V letech 2005 až 2020 bylo nezávisle na sobě zahájeno několik iniciativ v oblasti sociálních farem s různými cílovými společenstvími. Jednalo se například o:

- komunitních programy rozvoje zemědělských farem pro nezaměstnané Romy,
- programy zemědělské pedagogiky pro školáky
- sociální farmy pro zdravotně postižené s činnostmi v oblasti zemědělské výroby, zpracování a ekoturistiky.

V roce 2015 byla zveřejněna 300stránková komplexní studie, která představila určující charakteristiky a význam iniciativ sociálního zemědělství v mezinárodním měřítku a v Maďarsku. Dokument sestavili ekonomové, sociální vědci, pracovníci v oblasti zdravotnictví, zemědělství a rozvoje venkova. Studie nastínila nezbytné kroky nutné k uznání právního statusu sociálních farem.

V roce 2016 založilo 21 organizací Alianci sociálních farem (Aliance) a od té doby se počet členů neustále zvyšuje. Cílem Aliance je podporovat právní a institucionální uznání sociálních farem jako nového zemědělského modelu se sociálními, zdravotními, pracovními a vzdělávacími funkcemi a také sloužit jako vědomostní základna se sběrem a šířením informací o osvědčených postupech, výzkumu a vzdělávání.

Maďarská vláda si teprve nedávno uvědomila potenciál sociálních farem. V současnosti se nepředpokládá žádná komplexní strategie rozvoje týkající se sociálních farem. Administrativní překážky stále přetrvávají a problémem zůstává absence oficiálních profesních vzdělávacích programů a/nebo osnov zabývajících se sociálním zemědělstvím, které by mohly budoucí zemědělce připravit na práci se znevýhodněnými skupinami. Za účelem podpory sociální funkce zemědělství a zároveň nezávislosti znevýhodněných osob je třeba dokončit maďarskou legislativu. V současné době chybí legislativní definice sociálního zemědělství a sociální služby poskytované sociálními zemědělskými podniky nejsou dosud oficiálně uznány. Komunita malých producentů v rehabilitačních farmách jako právnická osoba nebyla dosud uznána a využití půdy rehabilitačními zemědělskými společenstvími není dosud definováno.



V roce 2016 zřídilo ministerstvo zemědělství pracovní skupinu pro sociální zemědělství v rámci meziresortního výboru pro zdravotně postižené. Ta podniká kroky směřující k úpravám legislativního prostředí sociálního zemědělství a jeho koncepčnímu rozvoji. Pokud jde o financování, existuje možnost získat podporu pro sociální zemědělské podniky v rámci Operačního programu pro hospodářský rozvoj a inovace (GINOP), podprogramu Podpora sociálních podniků.



Příklady sociálního zemědělství v Maďarsku

SOCIÁLNÍ FARMA BARÁTHEGY

Baráthegyi Majorság
3535 Miskolc, Ibolya u. 41, Maďarsko
majorsag@barathegy.com
<http://www.barathegy.com/>



Představení farmy/sítě

Sociální farma Baráthegy (rozloha 5 hektarů) byla vybudována na severním svahu Barátského vrchu v Miskolci jako rehabilitační prostor Nadace pro symbiózu (založena v roce 1999). Polovina půdy je přírodní les a 0,5 hektaru se využívá k intenzivnímu hospodaření (180 m² skleníků, 90 m² polytunel). Zemědělské a související činnosti poskytují pracovní příležitosti místním mladým lidem se zdravotním postižením a osobám se sníženou pracovní schopností. V hospodářství jsou obyvatelé zodpovědní za péči o zvířata, včetně krmení, dojení a sběru vajec. Kozí mléko používají k výrobě sýrů ve vlastním mlékárenském zařízení, sýry následně prodávají ze svých vlastních stánků na místním trhu. Zpracování mléka zaměstnává pracovníka se sníženou pracovní schopností, dva znevýhodněné zaměstnance a jednoho zdravotně postiženého zaměstnance. V kuchyni každý den osm zaměstnanců (z nichž tři jsou bez postižení) připravuje jídlo pro 400 osob. Ze 400 porcí, které se připravují denně, je 250 jídel pro sociální sektor a 150 se podává v sociální restauraci „Batyú Téka“ spravované hospodářstvím. Pro sociální sektor je vyčleněno 150-200 porcí a ty jsou dodávány jednotlivým domácnostem nebo pečovatelským střediskům. Zdravotně postižené osoby jsou zapojeny do celého procesu, od činností v zemědělských podnicích až po přípravu, rozvoz a distribuci potravin. Pokrmy se připravují z produktů vypěstovaných na farmě, čímž vzniká místní síť výroby a spotřeby potravin.



Praktické detaily

Hlavní cílová skupina	Osoby s postižením (převážně mentálním), autisté
Účel	Udržitelný komunitní život, postižení lidé jsou součástí lidské rozmanitosti. Je možné vytvořit komunitu, kde má každý možnost přispět
Realizované aktivity	<p>Sociální terapie</p> <p>Odborná příprava v oblasti zaměstnanosti (osoby se zdravotním postižením, rehabilitační programy, lidé se zhoršeným zdravotním stavem)</p> <p>Chov zvířat (terapie, mléko, vejce)</p> <p>Pěstování zeleniny a ovoce</p> <p>Ekoturistika („hrad Diósgyőr“ – blízký hrad, lesní škola, integrace, vytváření společné hodnoty)</p> <p>Udržování tradic (stavba jurt, programy s cílem udržet tradice)</p> <p>Zpracování dřeva, alternativní energie (přeměna odpadního dřeva na pelety, vytápění peletami vytvořenými na místě místo plynu)</p> <p>Výroba potravin (pece pod širým nebem, výroba sýrů, restaurace, využití kuchyně, rozvoz obědů)</p>

Sociální zemědělství – sbírka příkladů dobré praxe v zemích Visegrádu

Iniciátor aktivit	Jakubinyi László, vedoucí nadace Symbióza, vedoucí Sociální farmy Baráthegy
Inspirace a motivace	Osobní motivace iniciátora: v patnácti letech v Transylvánii, kde žil, se dostal do kontaktu se skupinou mladých lidí s postižením, což značně ovlivnilo jeho budoucí život. Od té doby se jeho práce - ale mnohokrát i jeho soukromý život - zaměřuje na poskytování pomoci zdravotně postiženým osobám. Sociální motivace pro zdravotně postižené, tvorba pracovních míst a to znamená živobytí/jistotu nejen pro tyto lidi, ale pro celou jejich rodinu
Podpora a partneři	Spolupracují s Auchan (supermarket) a Erste Bank, které poskytují doporučení pro výběrová řízení týkající se financování, pro něž může být iniciativa způsobilá
Začátek aktivity	1999
Délka pracovní doby klienta	6 hodin denně

Struktura a zdroje

- Zemědělská půda: 5 hektarů, polovinu tvoří les, 0,5 hektaru je vyčleněno pro intenzivní zemědělskou činnost (180m² skleníků, 90m² polytunel)
- Chov zvířat: kozy (35), slepice (30), prasata (5), dále 2 alpaky, 1 kůň a 1 osel jako terapeutická zvířata.
- Stravování: vlastní zařízení na zpracování mléka; kuchyň kde se připravuje 400 jídel denně (250 pro sociální sektor a 150 pro komerční účely)

Finanční aspekty

Hlavní zdroje financování	Státní podpory 40 % Zakázky 40 % Vlastní zdroje 20 % Podpora zaměstnání (pro 98 osob)
----------------------------------	--

Ostatní důležité informace

Zřízení Asociace pro sociální zemědělství, neustálé lobbování a osvěta.



Výsledky a výstupy

Přímé výstupy	1,3 miliardy HUF zdrojů získaných z Programu rozvoje venkova, obchodní značka Sociální zemědělství
Silné stránky	Otevřená komunikace Široká síť partnerů
Slabé stránky	Koncepce sociální farmy zatím není všeobecně známá Nová strategie pro sociální podnikání omezující dosavadní rozsah podpory
Širší dopad	Společnost je citlivá na otázku zaměstnávání jedinců se zdravotním postižením, obdobné iniciativy získávají podporu, teprve když se s nimi veřejnost seznámí Marginalizované osoby mohou najít výdělečnou činnost, mohou usilovat o ekonomickou nezávislost a zároveň získat uspokojení z přínosu pro společnost díky zaměstnání

Plány pro budoucnost

Kolísání podpory mírně zpomaluje růst sociální farmy Baráthegy, rozvíjí se provoz penzionu „Baráthegy Pension and Adventure Park“ s 10 pokoji pro hosty (20 lůžek) a wellness. Další rozšíření se nyní neplánují, farma se zaměřuje spíše na zachování a zkvalitnění stávajícího provozu.

Závěr

U podniků sociálního zemědělství je často nutný vyvážený, ale rozmanitý finanční model a spoléhání se na diverzifikaci činností při vytváření příjmů. Kromě státních prostředků je třeba věnovat pozornost stabilitě činností vytvářejících vlastní zisk, jinak nebudou zemědělské podniky schopny udržet si soběstačnost. Je důležité navázat a udržovat dobré vztahy se sociálně citlivými a na místní úrovni orientovanými nadnárodními a většími společnostmi, které mohou potenciálně podporovat činnost sociálních farem, a využít každé příležitosti k podání žádosti o dodatečné zdroje financování. Z organizačního hlediska se osvědčilo podělit se o různé řídicí úkoly spojené s provozem a vytvořit vedoucí tým s rozmanitými dovednostmi a ochotou zůstat otevřený více formám organizace, spolupráce a řízení podniku.

FILADELFSKÁ EVANGELICKÁ CÍRKEV – SOCIÁLNÍ DRUŽSTVO KORUNA FILADELFIE

Filadelfia Korona Szociális Szövetkezet
Nyírtelek 4461, Tokaji u. 52, Maďarsko
gyorfim@gmail.com
<http://filadelfia.lutheran.hu/>



Představení farmy/sítě

V době založení Filadelfské evangelické církve v roce 1992 se církev skládala z 5-6 osob. Na základě strategie, kterou si sama stanovila za pomoci nadšených dobrovolníků, se skupina zaměřila na podporu romských rodin (tzv. romská mise) a péči o závislé osoby a osoby se zdravotním postižením v rámci místní komunity. Časem se ukázalo, že kromě péče o cílovou skupinu je zapotřebí vytvořit nové pracovní příležitosti, a proto se upřednostnila tvorba pracovních míst a nabídka školení. S ohledem na tyto skutečnosti doplnila farnost svou dobrovolnou práci o podporu v rámci poskytování základních sociálních služeb (1/2000 (I./7) maďarské vládní vyhlášky). V roce 2010 založili a začali provozovat Bezpečný dětský dům s dobrovolníky, protože si uvědomili, že raný vývoj dítěte je nepostradatelnou součástí dlouhodobé strategie.

V roce 2010 byl také zahájen Program Social Land, jehož cílem bylo zaměstnat 23 nových pracovníků ze skupiny uchazečů, kteří se potýkali s chronickou nezaměstnaností a měli málo pracovních zkušeností. Ti, kteří byli do pracovního programu zařazeni, dostávali týdně nebo měsíčně platby, v závislosti na způsobu zapojení. Pravidelná účast na zemědělské práci přinesla mnoho pozitivních výsledků v chování osob cílové skupiny: pravidelnost, spolehlivost, schopnost týmové práce atd. Největším přínosem a úspěchem pravidelné práce bylo, že pracovníci, kteří dříve žili se sociální podporou, začali výtěžek vlastní pracovní činnosti vnímat jako formu seberealizace, která jim přináší vyšší míru uspokojení než peníze, které dříve dostávali jako sociální pomoc. V roce 2014 založila evangelická farnost Filadelfia sociální družstvo pod názvem Filadelfia Korona Szociális Szövetkezet a zahájila zemědělskou činnost na půdě, kterou si pronajala od místní správy.

V Görögszállás, vesnici, která administrativně patří Nyírteleku a kde 70-80 % obyvatel patří k romské menšině, byl zahájen Program Social Land, pro který dva vlastníci půdy nabídli pozemek o rozloze 6000 m². Na tomto místě vybudovali Alternativní centrum, které slouží



jako místo pro společenské akce a bohoslužby. Za centrem se v zahradě nachází několik let starý skleník o rozloze 60 m² (který byl projektu věnován) a v roce 2013 vybudovaný polytunel o rozloze 1000 m². Kromě vlastní plochy si pronajímají 10 hektarů půdy pro pěstování plodin na orné půdě. Nejvýznamnějšími polními plodinami jsou proso, kukuřice a slunečnice. Snaží se obdělávat své pozemky podle zásad ekologického zemědělství a v současné době mají většinu ploch již v ekologickém režimu, malá část je stále v přechodném období. Kontrolu a certifikaci provádí společnost Biokontroll Hungária Kft (Maďarská organizace pro kontrolu v ekologickém zemědělství).

Praktické detaily

Hlavní cílová skupina	Příslušníci menšin (Romové), osoby se závislostmi
Účel	Pastorační péče Pozitivně ovlivňovat raný vývoj dítěte v romských rodinách Školení Tvorba pracovních míst
Realizované aktivity	Pěstování zeleniny v polytunelech a na orné půdě Pěstování plodin na orné půdě Produkce ovoce Prodej na velkoobchodním trhu, ekologické obchody, přímý prodej v rámci komunity Program mentor (v současné době podporují 5 rodin v zahradnických činnostech prostřednictvím profesionálního mentorování, ale pomáhají také formou investic) Poskytování základních sociálních služeb (komunitní péče o závislé osoby) Podpůrná služba (pro osoby se zdravotním postižením) Domácí péče (pro osoby v nouzi ve vlastním domácím prostředí) Poskytování služby správce vesnice Ochrana dětí a sociální reintegrace (Bezpečný startovací dům pro děti)
Iniciátor aktivit	Mihály Györfi, pastor evangelické církve Nyírtelek Filadelfia
Inspirace a motivace	Podpora členů církve v nouzi poskytováním pracovních příležitostí

Sociální zemědělství – sbírka příkladů dobré praxe v zemích Visegrádu

Podpora a partneři	Dobrovolníci Evangelická luteránská církev v Americe (ELCA) Biokontroll Hungária Ltd. Ministerstvo lidských zdrojů
Začátek aktivity	2010
Délka pracovní doby klienta	8 hodin denně. Pravidelně se také věnují doplňkovým činnostem, jako je čištění veřejných ploch, příprava tašek a oblečení z použitých oděvů apod.

Struktura a zdroje

- Lidské zdroje: 15 až 20 zaměstnanců, z toho 4 osoby odpovídají za sociální služby, 4 osoby pracují v kanceláři a 10 až 12 osob vykonává zemědělskou činnost.
- Pronajaté pozemky: hradí náklady na pronájem ze SAPS (režim jednotné platby na plochu) a platby za ekologické zemědělství.
- Stroje: jeden malý traktor, většinu operací si zaplatí formou služby. Výnosy z prodeje vyprodukovaného zboží pokrývají náklady na práce spojené s obděláváním půdy.

Finanční aspekty

Hlavní zdroje financování	SAPS Program rozvoje venkova Podpora ekologického zemědělství Občanské organizace nejsou podporovány v programu pro půdu, ale mohou požádat o individuální podporu Od roku 2016 žádají o tento druh podpory
----------------------------------	---

Ostatní důležité informace

- Poskytují místní škole bio-potraviny
- Pracovníci jsou zvyklí na pravidelnou práci
- Zajišťují pro děti odbornou denní péči



Výsledky a výstupy

<p>Přímé výstupy</p>	<p>Posílení domácnosti motivací rodiny k opětovnému obdělávání malých zahrad (církve dává osivo a sazenice, vzdělává v zahradničení atd.)</p> <p>Čerstvé produkty pro zaměstnance zdarma (z přebytků plodin)</p> <p>Pracovníci mohou nakupovat za zvýhodněnou cenu</p> <p>Posílení schopnosti klientů vrátit se na trh práce</p> <p>Osvěta v oblasti zdravého stravování a šetrné produkce potravin</p>
<p>Silné stránky</p>	<p>Každý má v komunitě zvláštní úlohu a vzájemně se doplňují. Komunita poskytuje sílu a motivaci a zároveň slouží jako „motor“ akce</p>
<p>Slabé stránky</p>	<p>Podle pozemkového zákona není využití půdy pro sociální činnosti prioritou, neexistuje možnost nájmu</p> <p>Sociální družstva nemohou nabývat pozemky do vlastnictví a není možné využívat pozemky místních samospráv na základě úvěrové smlouvy</p> <p>Nedostatek kapitálu. Závisí na „laskavosti“ státního sekretariátu odpovědného za sociální věci a sociální integraci při podání žádosti o individuální podporu</p> <p>Obtíže při uvádění produktů na trh: nízké povědomí o přínosech ekologické produkce, vyšší cena bioproduktů – místní obyvatelstvo si nemůže dovolit nakupovat tyto produkty v širší míře</p> <p>Chybí zpracovatelská kapacita čerstvé produkce, protože nejsou prvovýrobci a nemohou zaručit vysoké standardní výrobní podmínky, které jsou pro manufaktury povinné</p> <p>Od roku 2016 nemohou obce podporovat občanské organizace</p>
<p>Širší dopad</p>	<p>Kromě hledání vnitřní duchovní cesty, komplexní činnosti, které filadelfská církev nabízí, umožňují také profesní rozvoj mnoha osob</p> <p>Správce ekologického zemědělského podniku, který je nyní vedoucím ostatních pracovníků, získává teoretické a praktické znalosti o ekologickém zemědělství a pravidelně si rozšiřuje své zemědělské znalosti účastí na školeních. Jde o osobu, která se v minulosti léčila ze závislosti a které se dostalo pomoci od Filadelfské církve</p>

Plány pro budoucnost

- Přímý prodej v restauracích a v bioobchodech
- Investice: větší traktor, zvýšení mechanizace zemědělské výroby
- Rozšíření produkce v polytunelu

Závěr

V projektech této povahy se mohou objevit nové výzvy a mohou být nacházena inovativní řešení. Je však důležité mít profesionální vizi, ne slepě vstupovat do nových ambiciózních projektů, protože stále existuje pravděpodobnost zklamání a neúspěchu. Například v případě Filadelfské evangelické církve měl iniciátor – pastor Mihály Györfi – zkušenosti s rostlinnou výrobou, na střední škole studoval zemědělství. Má také zkušenosti s projekty s více zainteresovanými stranami, dříve úspěšně řídil výrobní zařízení se 100 zaměstnanci. Na pastorační pozici dorazil s rozsáhlými znalostmi a zkušenostmi, ale účastnil se také školení projektového manažera pro další rozvoj. Jeho vlastními slovy „Je nutné mít zkušenosti, protože pastor, který pouze studoval teologii, bude určitě potřebovat pomoc.“ Nejdůležitější je síla církevní komunity, ale nezbytný je také dobrý aparát (vedoucí kanceláře, administrativní pracovníci), bez kterého by stroj nefungoval a v neposlední řadě také schopnost vyjednávat a získávat podporu zvenčí.

SOCIÁLNÍ ZEMĚDĚLSTVÍ V POLSKU

V Polsku se v posledních letech rozvíjí myšlenka sociálního zemědělství. Sociální zemědělství zahrnuje širokou škálu různých postupů, které kombinují zemědělství s profesionálními sociálními službami. Patří sem kromě zemědělců i iniciativy soukromých subjektů či charitativních organizací, církví či nevládních organizací. V návaznosti na stanovisko Evropského hospodářského a sociálního výboru k definici sociálního zemědělství lze určit čtyři typy sociálních farem v závislosti na cílové skupině a diverzifikovaných účelech:

- pečovatelské farmy poskytující pečovatelské služby,
- terapeutické farmy vykonávající terapeutické a převýchovné činnosti,
- inkluzivní/sociální farmy zabývající se sociálním začleňováním a zaměstnaností,
- vzdělávací/didaktické farmy provozující pedagogické činnosti.

Polské zemědělství se vyznačuje velkou diferenciací v regionální konfiguraci, která je dána řadou faktorů, agroklimatických i socioekonomických. V Polsku proto existují specializované zemědělské podniky s velkovýrobou a vysokou účinností spolu s vysokým počtem malých a středních zemědělských podniků. Pro posledně jmenovanou skupinu představuje sociální zemědělství potenciální příležitost pro nové zdroje příjmů.

Politika rozvoje venkova

Venkovské oblasti, kromě své tradiční role producentů potravin, získaly uznání jako důležité oblasti pro obchod a hospodaření nesouvisející se zemědělstvím. Polsko již léta provádí politiku udržitelného rozvoje zemědělství a venkovských oblastí podle zásad uvedených v programech EU.

Program rozvoje venkova na období 2014–2020 byl založen na šesti prioritách, které zahrnují i prioritu "podpora sociálního začleňování, snižování chudoby a hospodářského rozvoje ve venkovských oblastech". Tato priorita využívá přístup zdola nahoru prostřednictvím strategií místního rozvoje, které vypracovalo 322 místních akčních skupin (MAS). Provoz a investice jsou zaměřeny na zlepšení přístupu k veřejným službám a začlenění obyvatelstva žijícího ve znevýhodněných oblastech a zlepšení dostupnosti veřejných služeb, zejména na pečovatelských službách. Tedy model sociálních farem.

Koncepce sociálního zemědělství a přehled zkušeností

Pokud jde o sociální zemědělství, je třeba zdůraznit úlohu státního zemědělského poradenského systému. Propagátorem činností zaměřených na podporu zemědělského odvětví je Zemědělské poradní středisko (AAC), resp. jeho pobočka Brwinow v Krakově, která spolupracuje se všemi regionálními poradenskými středisky v Polsku. Byla vytvořena iniciativa sítě vzdělávacích farem a zároveň probíhá vytváření sítě pečovatelských farem, které se věnují především starším lidem. Koncepce zemědělského podniku poskytujícího péči v Polsku předpokládá, že sociální péče a služby jsou poskytovány na základě zemědělské infrastruktury a jsou spojeny se zemědělskou činností (zemědělský podnik by měl mít zvířata a zemědělské plodiny). Pečovatelské hospodářství musí být zřízeno podle stávajících právních předpisů. Zlepšení dostupnosti sociálních služeb je jedním z cílů polské strategie odpovědného rozvoje (SOR). Strategie předpokládá, že služby bude poskytovat místní společnost jako inovativní přístup kombinující multifunkční zemědělství a sociální či zdravotní péči na místní úrovni (možnost diverzifikace příjmů zemědělců v kombinaci se sociálními nabídkami pro venkovské oblasti).



Příklady sociálního zemědělství v Polsku

CARE FARMS – BUDOVÁNÍ SÍTĚ SPOLUPRÁCE

Care Farms – budování sítě spolupráce
Zemědělské poradní centrum (AAC) v Brwinow,
Pobočka v Krakově, Meiselsa 1, 31-063 Kraków
Polsko, +48 12 4240500
krakow@cdr.gov.pl, www.cdr.gov.pl
www.gospodarstwa-opiekuncze.pl



Představení farmy/sítě

Péče je v Polsku chápána jako druh sociálního zemědělství. Myšlenka zřízení pečovatelských farem v Polsku je i v současné době stále poměrně novou koncepcí, v jejímž rámci byl realizován projekt „Pečovatelské farmy - budování sítě spolupráce“. Jeho cílem bylo rozšířit myšlenku pečovatelského zemědělství mezi polské zemědělské poradce a zemědělce. V průběhu projektu byla uspořádána řada školení a setkání pro zájemce o pečovatelskou péči a byly vytvořeny podpůrné materiály pro šíření informací o konceptu pečovatelských farem v Polsku.

Praktické detaily

Hlavní cílová skupina:	Zemědělství poradci (1. fáze projektu) Zemědělci a jejich rodinní příslušníci, kteří mají zájem o pečovatelské farmy (2. etapa projektu)
Účel:	Šíření informací o sociálním zemědělství a jeho podpora mezi zemědělskými poradci, polskými zemědělci a jejich rodinnými příslušníky Vytvoření sítě pro rozvoj sociálního zemědělství ve venkovských oblastech

Sociální zemědělství – sbírka příkladů dobré praxe v zemích Visegrádu

Realizované aktivity	<p>Příprava a rozvoj koncepce sociálního zemědělství v Polsku</p> <p>Školení zemědělských poradců</p> <p>Informační a vzdělávací setkání pro zemědělce a jejich rodinné příslušníky</p> <p>Zveřejňování souhrnných informací o koncepci sociálního zemědělství v Polsku</p> <p>Výzkum a tvorba reportů o zájmu zemědělců a jejich rodinných příslušníků o sociální zemědělství</p>
Iniciátor aktivit	Zemědělské poradenské středisko (AAC) Brwinow, pobočka Krakov
Inspirace a motivace	<p>Šíření myšlenky sociálního zemědělství v Evropě – osvědčené postupy z různých zemí západní Evropy</p> <p>Problém stárnutí obyvatelstva – podle předpovědi bude 35 % venkovské populace v Polsku v roce 2050 starší 65 let, v důsledku toho roste potřeba deinstitucionalizace systémů péče</p> <p>Hledání nových možností pro opětovné využití zemědělských zdrojů (volné bytové prostory a lidské zdroje v polských zemědělských podnicích). Nové možnosti podnikání ve venkovských oblastech</p>
Podpora a partneři	Ministerstvo zemědělství a rozvoje venkova, 16 regionálních poradenských center pro zemědělce
Začátek aktivity	2016

Současný stav

Na výběrovém souboru 988 polských zemědělců a jejich rodinných příslušníků byl proveden poměrně rozsáhlý průzkum vztahující se ke konceptu sociálního zemědělství. Většinu dotazované skupiny tvořily ženy (75 %). Průměrné věkové rozmezí bylo 35-55 let. Respondenti představovali převážně malé (1-10 ha) a střední (11-52 ha) zemědělské podniky. Další nezemědělské činnosti se provádějí ve více než polovině zemědělských podniků. V rámci výstupů bylo dále zjištěno, že 45 % zemědělských podniků má k dispozici lidské zdroje, které by mohly být využity k poskytování péče v rámci konceptu sociálního zemědělství. Podle respondentů se poptávka po pečovatelských službách ve venkovských oblastech zvyšuje, typickou osobou, která se zajímá o sociální zemědělství v Polsku, jsou zemědělci ve věku 45 až 64 let. Tato skupina zemědělců obvykle provozuje zemědělské podniky zaměřené na rostlinnou výrobu a multifunkční farmy.

Malé procento respondentů (9 %) nemělo zájem o vybudování sítě pro rozvoj sociálního zemědělství ve venkovských oblastech. Drtivá většina se domnívá, že síť pro spolupráci by byla velmi užitečná, a je přesvědčena, že by měla být vytvořena.



Finanční aspekty:

Hlavní zdroje financování	Ministerstvo zemědělství a rozvoje venkova Program rozvoje venkova 2014–2020, polské EIP-AGRI
----------------------------------	--

Ostatní důležité informace

Na základě provedeného výzkumu bylo možné oslovit a zdokumentovat skupinu osob zajímajících se o sociální zemědělství a plánujících se do něj zapojit. Téměř každý pátý respondent uvedl, že chce vykonávat pečovatelskou činnost na své farmě. Dále 270 osob poskytlo své kontaktní údaje pro účely vybudování sítě spolupráce pro pečovatelskou činnost.

Výsledky a výstupy

Přímé výstupy	Nastínění předběžné koncepce sociálního zemědělství v Polsku Školení v oblasti sociálního zemědělství pro 40 polských zemědělských poradců Informační školení o sociálním zemědělství pro 988 polských zemědělců a jejich rodinných příslušníků Identifikace a podpora skupiny zemědělců, kteří mají zájem o praktickou realizaci sociálního zemědělství
Silné stránky	Projekt s celostátním dosahem Různorodí účastníci - do projektu byli zapojeni nejen poradci, ale také zemědělci a jejich rodinní příslušníci Provedený výzkum, který ukazuje, že existuje skupina zemědělců a jejich rodinných příslušníků, kteří mají velký zájem o realizaci sociálního zemědělství
Slabé stránky	Projekt neposkytuje finanční podporu na zřízení sociálních farem V Polsku neexistují legislativní nástroje pro označení, certifikaci, kontrolu, atp. sociálních farem
Širší dopad	Zvýšení šance na zřízení sociálních farem v Polsku Potenciál pro tvorbu nových pracovních míst ve venkovských oblastech, více podnikatelských iniciativ a nové zdroje příjmů zemědělců

Plány pro budoucnost

V důsledku projektu se mezi poradci, zemědělci a obyvateli venkova rozšířila myšlenka sociálního zemědělství. Lze konstatovat, že v Polsku existuje velký potenciál a příležitosti pro rozvoj sociálních farem a sítě sociálního zemědělství. Udržitelnost sociálních farem lze zajistit pouze vytvořením samofinancujícího subjektu, který bude fungovat v souladu s platnými právními předpisy.

Závěr

Sociální zemědělství v Polsku je v počáteční fázi rozvoje. Zásadním krokem v jeho rozvoji v regionech bude pomoc zainteresovaným odborníkům poskytováním odborného poradenství.



OSADA BUREGO MISIA – FARMA A DOMOV PRO ZNEVÝHODNĚNÉ OSOBY

Osada Burego Misia, Wętfie 1
Nowy Klincz, 83-400 Kościerzyna, Polsko
www.buremisie.org.pl



Představení farmy/sítě

Osada Burego Misia je farma a domov pro dospělé osoby s fyzickým i mentálním postižením, jejichž rodiče zemřeli nebo mají potíže se o ně starat. V osadě obvykle žije 45 lidí, z toho přibližně 25 klientů, zbytek tvoří pečovatelé. Organizace je charitativní iniciativa řízená katolickou komunitou vytvořenou a řízenou knězem Czesławem Marchewiczem. Komunita hospodaří na téměř 40 hektarech zemědělské půdy, kde pěstují obiloviny a zeleninu, chovají dobytek a drobná hospodářská zvířata. Mléko zpracovávají ve vlastní výrobně sýrů pro vlastní zásobování a marketing. Zastoupeny jsou také agroturistické aktivity. Veškerou požadovanou práci vykonávají členové komunity, přičemž sdílení odpovědnosti (podle individuálních dovedností a schopností) je důležitou součástí jejich života. Důraz je kladen i na dialog mezi klienty a pečovateli. Zemědělství pomáhá klientům posílit pocit vlastní užitečnosti i důležitosti a obnovit přirozené bohatství lidského života.

Praktické detaily

Hlavní cílová skupina	Osoby s mentálním nebo fyzickým postižením, zejména autisté, osoby s mozkovou obrnou a Downovým syndromem
Účel	Poskytování životního prostoru a ubytování znevýhodněných osob, péče, rehabilitace a rekreace, samostatná zemědělská činnost.

Sociální zemědělství – sbírka příkladů dobré praxe v zemích Visegrádu

Realizované aktivity	Denní práce podle harmonogramu povinností: Práce na farmě Výroba potravin i dalších produktů (pečení chleba, sušení ovoce, výroba šťávy, zpracování rajčat, výroba kečupu, sušení bylin, mrazení celeru a petrželky, zpracování zeleniny, výroba sýrů...) Organizace prázdninových táborů (jejich návštěvníky jsou klienti z dalších zařízení či míst, kteří přicházejí z různých částí Polska i s rodinami např. na společné svátky) Turistické výlety, někdy i do zahraničí, při využití peněz získaných prodejem produktů a služeb
Iniciátor aktivit	Kněz Czesław Marchewicz
Inspirace a motivace	Náboženské povolání a křesťanská charitativní mise ve spojení s individuální zkušeností kontaktu se zdravotním postižením Potřeba zajistit domov pro přátele se zdravotním postižením, kteří zůstali sami
Podpora a partneři	Různé formy institucionální podpory zahrnující podpory od Ministerstvo zemědělství a rozvoje venkova Soukromí sponzoři
Začátek aktivity	1989

Současný stav

Osada je dobře organizovanou farmou, která je do značné míry soběstačná a obyvatelé se věnují rostlinné výrobě a chovu zvířat. Produkty zemědělské prvovýroby dále zpracovávají. V rámci živočišné výroby je chován dojný skot (20 kusů plemen Jersey a Simentál), krávy produkují zhruba 200 litrů mléka denně. Farma zpracovává denní produkci mléka v manu-faktuře na sýr, kterého vyrábí několik různých druhů. Při výrobě sýrů vzniká cca 180 litrů syrovátky, kterou jsou krmena prasata, chovaná ve výběžích. Vepřové maso se zpracovává a prodává jako místní produkce.

Obyvatelé osady žijí ve čtyřech různých budovách, jedí společně a tráví volný čas ve čtyřech obývacích pokojích. Komunita je rozdělena do malých skupin vedených jedním pečovatelem. Tyto malé „rodiny“ se podílejí na vykonávání povinností z denního rozvrhu, které se týkají přípravy jídla, úklidu pokojů a společných prostor. Malé skupiny rozhodují i o svém volném čase a plánují volnočasové aktivity, jako je např. návštěva kina, kavárny nebo nákupy.



Finanční aspekty

Hlavní zdroje financování	<p>Hlavním zdrojem obživy je zemědělství - zpracování potravin, agroturistika a služby</p> <p>Financování je podporováno z Nadace Burego Missia</p> <p>Nadace jako subjekt veřejného zájmu má nárok na odpočet 1 % z daně z příjmu a veřejných sbírek</p> <p>Díličí aktivity financovány v rámci Programu rozvoje venkova</p>
----------------------------------	---

Ostatní důležité informace

Pouze klienti z řad lidí s mentálním či fyzickým postižením, kteří se zúčastnili prázdninových táborů, které Osada Burego Misia organizuje, se mohou stát členy komunity. Tím je zajištěno, že jsou obeznámeni s prostředím, pravidly i fungováním komunity a setrvávají na farmě i zapojení se do jejího provozu a života komunity je pak pro všechny strany jednodušší.

Výsledky a výstupy

Přímé výstupy	Celoživotní péče o znevýhodněné osoby a jejich sociální inkluze skrz komunitní struktury a faremní aktivity
Silné stránky	<p>Přátelské sdílení každodenního života s osobami se znevýhodněním vedoucí k velmi pozitivnímu dopadu na jejich psychiku a kvalitu života</p> <p>Klienti se cítí být užiteční a zapojení do běhu komunity i místního prostředí</p>
Slabé stránky	<p>Limitované ubytovací kapacity</p> <p>Nedostatek financí</p>
Širší dopad	<p>Zakladatelé osady intuitivně, bez předchozích zkušeností či hlubších znalostí zemědělské problematiky využili faremního prostředí a aktivit k rehabilitaci a terapiím pro osoby s mentálním znevýhodněním</p> <p>Výsledky, kterých dosahují, jasně ukazují a potvrzují výjimečný potenciál zemědělství v propojení se sociálními aktivitami</p>
Přímé výstupy	Celoživotní péče o znevýhodněné osoby a jejich sociální inkluze skrz komunitní struktury a faremní aktivity

Plány pro budoucnost

V návaznosti na rostoucí poptávku je v plánu „otevřít dveře“ dalším obyvatelům, aniž by se rozšířením komunity ztratil domácí charakter farmy. Proto byla započata výstavba nové osady, kde by mohlo být ubytováno více lidí hledajících komunitu a péči. Roste také obchod se sýry, je produkováno 10 druhů sýrů, které jsou nabízeny k prodeji na místě, na stálých prodejních místech ve velkých městech regionu a prostřednictvím internetového prodeje. Některé sýry získaly různá ocenění, v plánu je zpracovatelskou aktivitu dále rozvíjet a zvyšovat odbyt i kvalitu.

Závěr

Podstatou této iniciativy je přesvědčení, že lidé by měli vytvářet malé komunity, které jim dávají identitu a příslušnost, což následně umožní budovat vztahy i mimo tuto komunitu a sociálně se začlenit.



SOCIÁLNÍ ZEMĚDĚLSTVÍ NA SLOVENSKU

Termín „sociální zemědělství“, vycházející z anglických pojmů „social farming“, „care farming“, „farming for health“, „green care in agriculture“, se donedávna na Slovensku nepoužíval a ani dnes není všeobecně známý. Šíření jeho konceptu zahájily téměř současně v roce 2017 občanské sdružení Druživa a Katedra udržitelného polnohospodářstva a herbológie Slovenskej poľnohospodárskej univerzity v Nitre.

I když je tento pojem poměrně nový, služby, které zahrnuje, jsou v různých formách realizované na místech po celém Slovensku, a to přesto, že sociální zemědělství na Slovensku nemá zatím legislativní oporu a systematické zaštitění institucionálního charakteru. Konkrétní příklady jsou realizovány spíše na bázi dobrovolných činností „zdola nahoru“. Na Slovensku je možno najít několik organizací realizujících projekty spadající pod sociální zemědělství, i když s tímto pojmem nepracují a nejsou ani navzájem propojené.

K rozvoji sociálního zemědělství na Slovensku přispěla i účast v mezinárodních projektech. V roce 2016 byl zahájen projekt zemí Visegradské čtyřky Social Farms in Visegrad Countries, který mapoval strukturu sociálního zemědělství v České republice, Maďarsku, Polsku a na Slovensku. Jeho výstupem byl i přehled příkladů dobré praxe, shrnutý na stránkách této publikace. Slovensko v projektu zastupovala Slovenská poľnohospodárska univerzita v Nitre.

Takřka souběžně organizace Druživa v roce 2017 zastupovala Slovenskou republiku v mezinárodním projektu zemí V4 s názvem „Social In Green“, kde došlo ke vzájemné výměně zkušeností se sociálním zemědělstvím v zapojených zemích, stanovily se potřeby a připravily některé základní aktivity pro jeho budoucí rozvoj. Ze zemí V4 se po skončení projektu jevila úroveň rozvoje sociálního zemědělství na Slovensku jako nejslabší.

I na Slovensku se však začalo sociální zemědělství záhy koncepčně rozvíjet, v roce 2017 byla organizace Druživa iniciátorem založení Pracovnej skupiny pre sociálne poľnohospodárstvo na Slovensku, přičemž i na tomto kroku se spolupracovala Slovenská poľnohospodárska univerzita v Nitre. Pracovní skupina má v současné době kvalitní členskou základnu složenou ze zástupců univerzit, nevládního sektoru, veřejné správy a realizátorů sociálního zemědělství. Zastřešuje ji Vidiecka platforma, jejímž členem je sdružení Druživa už třetím rokem. Práce skupiny ukázala otevřenost konceptu sociálního zemědělství ze strany Ministerstva práce, sociálních věcí a rodiny SR. Spolupráce a podpora ze strany Ministerstva pôdohospodárstva a rozvoja vidieka SR je naopak zatím jen velmi malá. Skupina také konstatuje, že pro úspěšný rozvoj konceptu sociálního zemědělství bude důležitá podpora v legislativě, přístup k informacím a aktivní přístup a zájem relevantních ministerstev a dalších orgánů.

Sociální zemědělství – sbírka příkladů dobré praxe v zemích Visegrádu

Rezervy má skupina v účinné propagaci přes média, která se jeví jako klíčový faktor pro rozšíření povědomí o sociálním zemědělství. To se může stát účinným nástrojem při řešení situace některých klíčových skupin, jako jsou např. osoby léčící se ze závislosti, bezdomovci, dlouhodobě nezaměstnaní, či lidé s mentálním či zdravotním znevýhodněním.

Slovenská republika má dobrý potenciál pro rozvoj sociálního zemědělství zejména v menších hospodářstvích, v rámci ekologické produkce, v oblastech s vyšší potřebou manuální práce (živočišná výroba, speciální rostlinná výroba atd.). I zde může sociální zemědělství fungovat jako jeden z pilířů rozvoje venkova a zvyšování konkurenceschopnosti menších farem, které patří mezi nezastupitelný prvek venkova.

Příklady sociálního zemědělství na Slovensku

GAZDOVSKÝ DVOR BRANOVO

Združenie Agropodnikateľov
Družstvo Dvory Nad Žitavou (Zad)
Velká komárňanská 5, 941 31
Dvory nad Žitavou, Slovensko
gazdovskydvorbranovo@gmail.com
riaditel@zaddvory.sk
<http://www.gazdovskydvorbranovo.sk/>



Představení farmy/sítě:

Gazdovský dvor Branovo a malá vesnička Branovo se zhruba 500 obyvateli se nachází 12 km od města Nové Zámky a 110 km od Bratislavy. Až do roku 2010 nebyly plochy současného hospodářského dvora využívány a udržovány. V roce 2010 byl Gazdovský dvor Branovo založen coby samostatná jednotka Združenie Agropodnikateľov, Družstvo Dvory Nad Žitavou. Pro veřejnost byl dvůr otevřen v roce 2012. Jak rostlinná výroba, tak chov zvířat jsou zde praktikovány způsobem prospěšným pro životní prostředí a s cílem podpory udržitelného rozvoje a regionální produkce. Mezi hlavní cíle statku patří:

- výroba potravin s vysokou nutriční hodnotou
- údržba a zvyšování úrodnosti půdy
- chov zvířat s důrazem na welfare a etické standardy
- podpora krátkých dodavatelských řetězců, místní produkce potravin a posílení důvěry mezi producentem a spotřebitelem
- zřízení nových pracovních míst pro místní obyvatele

V současné době zde pracuje 12 stálých zaměstnanců, většina z nich jsou osoby znevýhodněné na trhu práce, či evidované v minulosti jako uchazeči o zaměstnání na úřadech práce. Vedle vlastních aktivit získává organizace finanční prostředky i v rámci podpory z evropských i národních programů.

Praktické detaily

Hlavní cílová skupina	Dlouhodobě nezaměstnaní, osoby s nízkou kvalifikací, studenti a děti, místní obyvatelé
Účel	Regionální produkce potravin Krátký dodavatelský řetězec Rostlinná a živočišná výroba s nízkými vstupy Místní tradiční produkty Zaměstnanost místních lidí s nižším vzděláním
Realizované aktivity	Zemědělské činnosti: Chov zvířat tradičním způsobem (kozy, ovce, kachny, husy, králíci, holubi, kuřata) Zpracování živočišných produktů - mléko, maso Výroba místních produktů Marketing Spolupráce se středními školami - praxe pro studenty Aktivity pro děti na farmě - dětský koutek, environmentální výchova dětí
Iniciátor aktivit	Vlastníci Zdruzenie Agropodnikateľov, Družstvo Dvory Nad Žitavou
Inspirace a motivace	Projekt zahájil bývalý ministr zemědělství a rozvoje venkova se záměrem podporovat místní produkci potravin, komunitu a ekonomiku
Podpora a partneři	
Začátek aktivity	2010
Délka pracovní doby klienta	8 hodin denně

Současný stav

Obhospodařovaná plocha zemědělského dvora činí v současnosti 8,8 hektaru půdy, především ovocných sadů (meruňky, třešně, višně, hrušky, švestky, ořechy) a vinic, ve sklenících je pěstována zelenina. Důležitou činností je chov široké škály hospodářských zvířat: skotu, poníků, ovcí, kachen, hus, králíků, koz, kuřat a holubů. V rámci zpracování jsou produkovány mléčné výrobky z kozího, ovčího a kravského mléka, vyráběny různé druhy sýrů (uzené, tradiční, feta), tvaroh, jogurt, mléko, máslo a další. Zpracování masa zahrnuje výrobu různých tradičních masných výrobků a domácí zabijačky prasat. Dvůr poskytuje dobré podmínky pro studentské praxe mimo prostředí třídy (včetně ubytování) ve dvou budovách přímo na farmě.



Finanční aspekty

Hlavní zdroje financování	Prodej vlastních zemědělských a potravinářských produktů Finanční podpora pro dlouhodobě nezaměstnané
----------------------------------	--

Ostatní důležité informace

Vedení Združenie Agropodnikateľov, Družstvo Dvory Nad Žitavou se zavázalo k podpoře inovací, místního rozvoje i spolupráci s vedením obcí. Gazdovský dvor Branovo organizuje Národní polní dny pro odbornou veřejnost a výstavy inovativních zemědělských technologií.

Výsledky a výstupy

Přímé výstupy	Posílení zaměstnanosti v regionu, včetně možností uplatnění pro osoby znevýhodněné na trhu práce, podpora regionální produkce a udržitelného hospodaření
Silné stránky	Silná angažovanost manažerů Vysoký zájem spotřebitelů a místní komunity Angažovaní pracovníci
Slabé stránky	Slabší motivace ostatních místních zemědělců ke spolupráci Jen částečná ekonomická udržitelnost z vlastních zdrojů Nedostatky v zemědělské a sociální legislativě
Širší dopad	Podpora uznání práce zemědělců spotřebiteli, posílení sociálního image zemědělce Propojení místních výrobců potravin a spotřebitelů Vzdělávací a výukové aktivity pro děti, studenty a rodiče

Plány pro budoucnost

Motivovat ostatní místní zemědělce k následování, pokračovat ve vytváření příležitostí pro sociálně znevýhodněné osoby, podílet se pozitivně na sociálním a ekonomickém rozvoji regionu.

Závěr

Na území Slovenska se nachází 2752 vesnic a 138 měst. Existují zde stovky zchátralých usedlostí, zaniklých družstev, jejichž pozemky a objekty se nevyužívají. V některých oblas-

Sociální zemědělství – sbírka příkladů dobré praxe v zemích Visegrádu

tech se prohlubuje sociální vyloučení nebo marginalizace některých skupin obyvatelstva. Právě v nevyužívaných zemědělských objektech a plochách existuje potenciál k vytvoření více než 3000 pracovních pozic s příležitostmi i pro sociálně znevýhodněné a marginalizované skupiny obyvatelstva, obvykle plně závislé na státní podpoře. Vytváření příležitostí v zemědělství by mohlo pomoci lidem v sociální nouzi a zároveň posílit domácí produkci, krátké dodavatelské řetězce a místní ekonomiku.

SPOLOČNOSŤ PRIATEĽOV, DETÍ, MLÁDEŽE A RODÍN, O.Z.

Spoločnosť priateľov, detí, mládeže
a rodín, o.z., Dlhá 505/9,
089 01 Svidník, Slovensko
fekmarek@azet.sk



Představení farmy/sítě

Občanské sdružení Spoločnosť přátel, dětí, mládeže a rodín bylo založeno v roce 1997 na východním Slovensku ve městě Svidník (458 km od Bratislavy) farářem Peterem Gombitou. Jeho hlavním záměrem bylo založit občanské sdružení a začít se sociální prací. Ta měla vycházet zejména ze zemědělských činností, přičemž hlavní cílovou skupinou byli mladí dospělí, kteří opouštěli dětské domovy a hledali možnost najít uplatnění a zapojení do společnosti. Při společnosti vznikl „dům na půli cesty“, který poskytuje služby bezdomovcům, dětem opouštějícím dětské domovy, lidem léčícím se ze závislostí, osobám s kriminální minulostí a obecně komukoliv v nouzi. Počet klientů se průběžně mění, nejvíce jich je v zimním období. Věk klientů je také variabilní, pohybuje se mezi 18 a 65 lety. Každý klient je povinen účastnit se práce v kuchyni při přípravě jídla nebo venku. Další aktivity jsou spojeny se sociální zahradou, pronajatou půdou a chovem drůbeže (kuřata, krůty). Klienti jsou zapojeni do všech činností od chovu drůbeže, přes polní práce, pěstování bylin, až po aktivační práce ve městě Svidník. Pěstované byliny se používají k vlastní spotřebě nebo k prodeji. Občanské sdružení spolupracuje s čajovnou, kde se sušené bylinky prodávají.

Praktické detaily

Hlavní cílová skupina	Bezdomovci, děti opouštějící dětské domovy, osoby léčící se ze závislostí, osoby s kriminální minulostí, kdokoliv v nouzi
Účel	Hlavním účelem založení sdružení byla pomoc mladým dospělým opouštějícím dětské domovy Hlavním smyslem sociální činnosti je vybudovat a posílit pracovní návyky klientů formou denní pracovní terapie

Sociální zemědělství – sbírka příkladů dobré praxe v zemích Visegrádu

Realizované aktivity	Klienti se zapojují do všech aktivit podle harmonogramu. Jde o: práce v kuchyni a údržbu domácnosti práce na zahradě a poli aktivity v chovu drůbeže aktivační práce
Iniciátor aktivit	Farář Peter Gombita, od roku 2012 paní Katarína Feková, studentka udržitelného zemědělství a rozvoje venkova na Slovenské zemědělské univerzitě v Nitře (pěstování bylin v sociální zahradě)
Inspirace a motivace	Najít smysluplnou a a užitečnou práci pro větší a různorodou skupinu znevýhodněných osob
Podpora a partneři	Přátelé, rodiny Projekt Nadácie Orange
Začátek aktivity	1997
Délka pracovní doby klienta	Liší se dle sezóny a možností klienta, obvykle jde o 3 hodiny práce na zahradě či na poli denně

Současný stav

Sdružení realizuje sociální zemědělství v zahradě „domu na půli cesty“ a na pronajaté půdě (0,8 ha). Klienti "domu na půl cesty" pěstují na produkční zahradě kukuřici, brambory, řepu a zeleninu, hlavně cibuli, mrkev, petržel, hrášek, okurky, kedlubny, česnek, rajčata a papriky. Osivo a sadbu si pěstují klienti sami. Důležitou aktivitou je i pěstování bylin, které začalo v roce 2012. Měsíček lékařský a květ slézu je prodáván společností Agrokarpaty Plavnica (čajová společnost), šalvěj a meduňka lékařská se pěstují pro vlastní spotřebu. V zahradě klienti pěstují jahody a maliny, v sadu třešně, jablka a hrušky. Živočišná produkce je zastoupena chovem drůbeže (50-80 kuřat a krůt).

Finanční aspekty

Hlavní zdroje financování	Sponzorské dary Prodej vlastní produkce (bylinky, vejce, maso...) Odpočet 2 % z daně z příjmu a veřejných sbírek. Projekty (Nadácie Orange)
----------------------------------	--



Ostatní důležité informace

Zemědělské aktivity sdružení jsou v souladu s principy ekologického zemědělství, používána jsou výhradně organická hnojiva (drůbeží hnůj z vlastního chovu a vlastní kompost). Klienti mají velmi dobré vztahy s obyvateli městečka Svidník a zapojují se do různých pracovních aktivit i mimo sdružení (do prací na vrakovišti, pomoci se zpracováním dřeva, sekání trávy, orba malotraktorem atp.).

Výsledky a výstupy

Přímé výstupy	Stabilní občanské sdružení s dlouhou historií Poskytování jídla, přístřeší a pocitu bezpečí klientům zdarma
Silné stránky	Spolupráce s čajovou společností a městem Svidník Prodej vajec, masa, bylin Získané granty (Nadácie Orange) Dobrovolná práce klientů Zapojení klientů do veřejného života
Slabé stránky	Nedostatek zemědělských ploch Sdružení nevlastní půdu Nedostatek financí i ve formě dosažitelných dotací Areál s chovem drůbeže se nachází v zahradě řadového domu ve středu města Svidník
Širší dopad	Zajištění důstojného života pro klienty

Plány pro budoucnost

Mezi plány pro budoucnost spadá pronájem další zemědělské půdy a rozšíření živočišné výroby o brojlerů, dojnice, ovce, a kozy. Dále je v plánu rozšířit kapacity ubytování a prostory pro zdravotně a psychicky znevýhodněné osoby bez domova. V budoucnu by si představitelé sdružení přáli pomoci také týraným matkám s dětmi.

Závěr

Občanské sdružení se snaží u svých klientů budovat pracovní návyky a pomoci tak lidem zažívajícím chronickou dlouhodobou nezaměstnanost znovu se uplatnit na trhu práce a zároveň se zařadit do společnosti.

Závěr

Tato publikace je součástí souboru textů, které vznikly překladem a doplněním vybraných zahraničních materiálů. Jejím cílem je napomoci rozvoji sociálního zemědělství/podnikání, představit dílčí problematiku v našem jazyce a obohatit ho o témata v literatuře zatím méně rozebraná. Publikace odkazuje i na možnosti propojení s různými dotačními tituly (například s Programem rozvoje venkova). Upozorňuje na zahraniční ekvivalenty, aby významné nástroje rozvoje zemědělství a venkovského prostoru, včetně složek spadajících do konceptu sociálního zemědělství.

Hlavní část publikace je zaměřena na představení konkrétních příkladů sociálního zemědělství v zemích V4. Nejde o kompletní výčet možností, spíše o nastínění možností v prostředí, které je podmínkám ČR z pohledu historického vývoje v posledních zhruba sedmdesáti letech blízké. Smyslem je poskytnout inspiraci, příklady a v neposlední řadě kontakty těm, kteří sami sociální zemědělství rozvíjí, či rozvíjet chtějí a informace i „pohled zblízka“ těm, kteří se s ním jen chtějí více seznámit. Obojí je pro koncept sociálního zemědělství důležité a přispěje k jeho rozvoji.

Sociální zemědělství – sbírka příkladů dobré praxe v zemích Visegrádu

Autorský kolektiv: Apolka Ujj, Jan Moudrý, Veronika Čurná, Tomáš Chovanec, Beatrix Csapó, Aranka Kléger, Elzbieta Kmita-Dziasek, Józefina Król, Magdaléna Lacko-Bartošová

Český překlad: Ing. Hana Jákllová

Editoři českého překladu: Jan Moudrý, Eliška Hudcová, Tomáš Chovanec (Asociace sociálního zemědělství, z.s.)

Text neprošel jazykovou úpravou

Grafický návrh: Tomáš Rychlý

Fotografie: Archiv Asociace sociálního zemědělství, z.s.

Tisk: TISKÁRNA PROTISK, s.r.o., Rudolfovská 617, 370 01 České Budějovice

Rok vydání: 2021

ISBN: 978-80-7434-593-7

Český překlad byl zpracován a upravován dle původního cizojazyčného originálu v rámci projektu Technické pomoci Programu rozvoje venkova (podopatření 20.2 "Podpora pro zřízení a provoz Celostátní sítě pro venkov"). Materiál v elektronické verzi je k dispozici na webových stránkách Ministerstva zemědělství (www.eagri.cz/ venkov) a Státního zemědělského intervenčního fondu (www.szif.cz).

